

檔 號：

保存年限：

## 教育部 函

機關地址：100217 臺北市中正區中山南路5號

承辦人：曾兆圻

電話：02-7736-6170

電子信箱：az92211@mail.moe.gov.tw

受文者：國立臺灣科技大學

發文日期：中華民國111年8月26日

發文字號：臺教技(一)字第1110083848號

速別：普通件

密等及解密條件或保密期限：

附件：來函影本、附件1-照服員資格訓練計畫、附件2-照服員實習成績考核表、附件3-結業證明書、附件4-照服員訓練課程表（附件一 A095M0000Q0000000\_A09000000E\_1110083848\_senddoc1\_Attach1.PDF、附件二 A095M0000Q0000000\_A09000000E\_1110083848\_senddoc1\_Attach2.pdf、附件三 A095M0000Q0000000\_A09000000E\_1110083848\_senddoc1\_Attach3.odt、附件四 A095M0000Q0000000\_A09000000E\_1110083848\_senddoc1\_Attach4.pdf、附件五 A095M0000Q0000000\_A09000000E\_1110083848\_senddoc1\_Attach5.pdf）

主旨：函轉衛生福利部「照顧服務員資格訓練計畫」，請查照參考。

說明：依衛生福利部111年8月24日衛部顧字第1111961835A號函辦理（來函影本如附件）。

正本：各公私立技專校院(不含永達技術學院、亞太創意技術學院、高美醫護管理專科學校、南榮學校財團法人南榮科技大學、臺灣觀光學院)

副本：本部高等教育司



## 衛生福利部 函

地址：115204 臺北市南港區忠孝東路6段  
488號

聯絡人：林秋慧

聯絡電話：(02)8590-6282

傳真：(02)8590-6090

電子郵件：lc0921@mohw.gov.tw

受文者：教育部

發文日期：中華民國111年8月24日

發文字號：衛部顧字第1111961835A號

速別：普通件

密等及解密條件或保密期限：

附件：如主旨 (A21000000I\_1111961835A\_doc2\_Attach1.pdf、  
A21000000I\_1111961835A\_doc2\_Attach2.odt、  
A21000000I\_1111961835A\_doc2\_Attach3.pdf、  
A21000000I\_1111961835A\_doc2\_Attach4.pdf)

主旨：檢送「照顧服務員資格訓練計畫」(下稱本計畫)，請查照  
並轉知所屬(轄內)相關單位配合辦理。

說明：

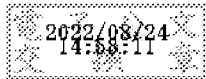
- 一、照顧服務員資格訓練證明書已納入QR code，為利結業證明書之查驗作業，爰旨揭計畫除第5點第7款自即日生效外，自112年1月1日生效。
- 二、本(111)年度各直轄市、縣(市)政府收訖辦訓單位申請辦理112年度本計畫，請依本計畫規定辦理審核事宜。
- 三、旨揭計畫公告於本部網站 (<https://www.mohw.gov.tw/np-18-1.html>) /最新消息/公告訊息及本部長照專區網站 (<https://1966.gov.tw/LTC/lp-4108-201.html>) /最新消息。

正本：勞動部、教育部、國軍退除役官兵輔導委員會、原住民族委員會、臺南市政府、新竹市政府、金門縣政府、臺東縣政府、宜蘭縣政府、花蓮縣政府、南投縣政



府、屏東縣政府、苗栗縣政府、高雄市政府、基隆市政府、雲林縣政府、新北市  
政府、新竹縣政府、嘉義市政府、嘉義縣政府、彰化縣政府、臺中市政府、連江  
縣政府、臺北市政府、澎湖縣政府、桃園市政府

副本：勞動部勞動力發展署、勞動部勞動力發展署技能檢定中心(均含附件)



# 照顧服務員資格訓練計畫

111 年 8 月 22 日衛部顧字第 1111961835 號公告

一、為充實我國長期照顧人力需求，確保照顧及支持服務品質，特訂定本計畫。

二、本計畫之主管機關，在中央為衛生福利部，在地方為直轄市、縣（市）政府。

三、服務對象：日常生活活動功能或維持獨立自主生活能力不足，需他人協助者。

四、服務項目：

（一）家務及日常生活照顧服務。

（二）身體照顧服務。

（三）服務範疇不得涉及醫療及護理行為，但在護理人員指導下，得協助執行技術性之照護工作(指臨床實習課程所列項目三內容)。

五、實施要項：

（一）受訓對象：年滿 16 歲以上、身體健康狀況良好，具擔任照顧服務工作熱忱者。

（二）訓練單位：

1. 接受直轄市、縣（市）政府補助或委託辦理本計畫者，或符合下列資格之單位且具合格實習訓練場所，或與合格實習訓練場所定有合作計畫者，得擬具計畫，以核心課程訓練地之所在為準，送當地直轄市、縣（市）政府審查核定：

(1) 依法設立具公益性質之醫療、護理、長照、社會工作、老人福利、身心障礙福利法人。

(2) 設有醫學、護理學、社會工作、老人照顧、長期照顧

相關科系所之大專院校。

(3)設有長期照顧相關科之高中職校。

(4)經衛生福利部或直轄市、縣（市）政府評鑑合格之醫療機構、護理機構及評鑑等第甲等(含)以上之老人福利、身心障礙福利機構。

(5)依長期照顧服務法相關規定設立且經評鑑合格之長期照顧服務機構。

(6)依工會法設立且與照顧服務相關之工會。

2.第四款實習訓練場所得接受直轄市、縣（市）政府補助或委託辦理，或擬具計畫送所在地之直轄市、縣（市）政府審查核定後辦理本計畫，但訓練課程內容以實作課程、綜合討論與課程評量及臨床實習課程為限。

3.取得衛生福利部辦理之照顧服務員資格訓練網路(線上)課程學習證明之學員，需通過辦訓單位考核，始得隨班附讀參加實作課程、綜合討論與課程評量及臨床實習課程。

4.訓練單位申請辦理實體課程之班別，除每班固定名額外，須額外提供班級人數之 10%為隨班附讀名額，並於申請計畫書中載明隨班附讀之名額及預算編列。

(三)實作課程學習場域：應具有實作各課程單元之教學器材設備及場地或合作單位配合。

(四)實習訓練場所：經直轄市、縣（市）政府評估適合辦理且能容納訓練對象完成足夠個案臨床實習課程之下列單位之一者，實習訓練場所得視需要請實習人員提出健康檢查證明文件：

1.經衛生福利部或直轄市、縣（市）政府評鑑合格之護理

機構。

2. 經衛生福利部或直轄市、縣(市)政府評鑑等第甲等(含)以上之老人福利、身心障礙福利機構。
3. 依長期照顧服務法相關規定設立且經評鑑合格之長期照顧服務機構。
4. 原住民族及離島地區提供長期照顧相關服務之衛生所。
5. 符合上述規定之單位，若要成為實習訓練場所，尚需符合以下之規範：

(1) 以單一之住宿式機構實習：包含護理之家、老人福利機構之長期照顧機構(長期照護型、養護型、失智照顧型)、身心障礙住宿機構、依長期照顧服務法設立之住宿式長照機構)；若採多元單位實習者，須以住宿式機構為主實習單位(至少 20 小時)，另搭配其他的實習單位(如：社區式長照機構、居家式長照機構)，辦訓單位應於訓練計畫書敘明原因與作法，且明確規劃實作與實習於跨單位間之進行方式。

(2) 住宿式機構實習：49 床(含)以下，同時段實習學員至多 20 人(含)；50 床(含)以上，同時段實習學員至多 40 人(含)。

(3) 居家服務場域實習，辦訓單位應先取得案家同意，且實習學員不宜超過 3 人。

6. 機構違反下列情事，經查證屬實，3 年內不得選任為實習訓練場所：

- (1) 因虐待住民(個案)。
- (2) 超收住民(個案)。
- (3) 使用非法照顧服務員。

(4)人力比不足。

(5)違反機構應配合之相關法令規定。

(四)收費標準：訓練收費標準由直轄市、縣（市）政府核定之。

(五)師資條件：

- 1.與授課主題相關之大專院校醫學、護理學、物理治療、職能治療、營養學、法律、社會工作、老人照顧、公共衛生或長期照顧相關科系所講師以上資格者，須檢附相關證明文件佐證。
- 2.與授課主題相關之大專以上畢業，且具實務工作經驗 3 年以上者，須檢附相關證明文件佐證。
- 3.臨床實習課程、實作課程須設有實習指導老師與實習督導員，其相關規定如下：

(1)實習指導老師

A.職責：係指參與臨床實習課程(含實習評量)之規劃、執行與回饋檢討，並實際指導實習督導員執行學員實習之各項任務。

B.資格：

(A)具護理人員資格，並符合下列條件之一者：

- a.於教學醫院工作經驗至少 5 年，兼具有長照機構工作經驗；或具長照機構全職工作經驗至少 5 年。
- b.具高中職以上學校教授護理或照顧服務課程經驗至少 2 年，兼具長照機構工作經驗至少 3 年。
- c.具備居家護理所之居家護理師全職工作經驗

至少 3 年。

(B)具照顧服務員資格，並符合下列條件之一者：

a.具大專以上長照相關科、系、所畢業且具實際照顧服務全職工作經驗至少 5 年。

b.具高中職以上學校教授護理或照顧服務課程經驗至少 2 年，兼具長照機構工作經驗至少 3 年。

C.人力配置：

(A)實習指導老師與實習督導員比例為 1:8。

(B)實習指導老師若實際帶領學生實習，則師生比為 1:12。

(C)實習指導老師若實際帶領學生實作課程，則師生比為 1:25；超過 25 名可搭配實習督導員。

(2)實習督導員

A.職責：係指實際擔任學員實作與實習之技術示範、指導與評值。

B.資格符合下列條件之一者：

(A)具護理人員資格，於地區或區域醫院工作經驗至少 2 年，兼具有長照機構工作經驗；或具護理人員資格，具醫學中心之工作經驗至少 1 年，兼具有長照機構工作經驗；或具備居家護理所之居家護理師工作經驗至少 2 年。

(B)具照顧服務員資格且具實際照顧服務工作經驗至少 3 年；或具照顧服務員資格且具實際照顧服務工作經驗至少 2 年，且擔任照顧服務組織管理工作至少 1 年。

(C)人力配置：實習督導員與學員師生比為 1：12。





(六) 成績考核：

1. 受訓對象，除核心課程採網路(線上)課程訓練者外，參加核心課程之出席率應達 80% 以上，並完成所有實作課程、綜合討論與課程評量及臨床實習課程者，始可參加成績考核。
2. 核心課程採網路(線上)課程訓練者，應於線上完成全數課後測驗，並提供 6 個月內之線上學習證明予實習訓練場所，並通過辦訓單位考核，始得參加實作課程及臨床實習課程；並應於網路(線上)學習證明有效期限 6 個月內完成所有實作課程、綜合討論與課程評量及臨床實習課程者，始可參加成績考核。
3. 依照顧服務員訓練實習綜合考核表(附件一)之規定，成績考核服務技術占 80%、服務態度倫理占 10%、總評占 10%；及格成績為 80 分。

(七) 結業證明：

1. 訓練期滿後，訓練單位應將結訓人員名冊、出席情形及考核成績等相關資料，以核心課程訓練之所在地為準，送當地直轄市、縣(市)政府備查。但核心課程採網路(線上)訓練者，以實習訓練場所之所在地為準，送當地直轄市、縣(市)政府備查。
2. 經考評及格者，由審查核定之直轄市、縣(市)政府核發結業證明書；並應將所在地直轄市、縣(市)政府同意備查之日期、文號載明於結業證明書內，以利查核。
3. 結業證明書格式範例：如附件二。

- (八) 照顧服務員依規定參加訓練並取得結業證明書者，不同直轄市、縣(市)政府應予以相互採認。

## 六、訓練課程內容與時數：

(一) 訓練課程：如附件三。

(二) 訓練時數：

1.核心課程：50 小時。

2.實作課程：8 小時。

3.綜合討論與課程評量：2 小時。

4.臨床實習課程：30 小時。

5.直轄市、縣（市）政府得依其業務需要增列照顧服務員分科訓練課程內容與時數。但網路(線上)訓練之核心課程內容與時數，以衛生福利部辦理為限。

6.訓練課程應依序完成：核心課程、實作課程、綜合討論與課程評量及臨床實習課程。



## 附件二

# 結業證明書

(縣市政府同意備查之日期、文號)

學員 0 0 0 中華民國00年00月00日生  
性別：0 國民身分證統一編號：0000000000  
自000年00月00日起至000年00月00日止參加照顧  
服務員資格訓練課程(含核心課程、實作課程、  
綜合討論與課程評量、臨床實習課程)訓練期滿  
考評及格。

特此證明

關防章

首長橡皮章

中華民國 0 0 0 年 0 0 月 0 0 日



### 附件三

## 照顧服務員訓練課程表

### 壹、核心課程：五十小時

課程單元	時數	課程內容	參考學習目標
長期照顧服務願景與相關法律基本認識	二	一、照顧相關政策發展趨勢。 二、與服務對象相關之照顧服務法規。 三、涉及照顧服務員工作職責之相關法規。	一、了解長期照顧相關政策與未來願景。 二、認識長期照顧服務法、老人福利法、身心障礙者權益保障法、護理人員法等。 三、瞭解照顧服務相關民法、刑法、消費者保護法等概要。 四、家庭暴力、老人保護及身心障礙者保護工作概述（含相關政策與法律）。
照顧服務員功能角色與服務內涵	二	一、照顧服務員的角色及功能。 二、照顧服務員的工作對象及服務內容。 三、服務理念及工作倫理守則。 四、照顧服務員職涯發展。	一、認識照顧服務員的工作場所及工作對象。 二、說出照顧服務員的業務範圍、角色功能與應具備的條件。 三、認識照顧服務員的工作倫理及工作守則。 四、瞭解照顧服務員職涯發展。
照顧服務資源與團隊協同合作	二	一、照顧服務領域相關資源的內容。 二、長期照顧服務對象。 三、介紹跨專業團隊的各領域內涵及實務。 四、簡述跨專業協同合作的概念與策略。 五、簡述跨專業溝通的重要性及技術。	一、認識社政、衛政（含精神照顧資源）、勞政、原住民族行政體系現有照顧服務資源。 二、瞭解如何轉介與供給相關照顧服務資源。 三、瞭解各專業領域服務內涵及實務。 四、瞭解跨專業協同合作模式概念。 五、瞭解在工作中扮演的角色與團隊間之溝通技巧。 六、透過實例說明瞭解實務運作。



		六、以案例解說實務運用情形。	
認識身心障礙者之需求與服務技巧	四	<ul style="list-style-type: none"><li>一、介紹各類障礙者之特質與服務需求。</li><li>二、正向與支持的服務態度。</li><li>三、正向行為支持。</li><li>四、與各類障礙者日常溝通互動之重要性與內涵。</li><li>五、建立良好關係的溝通互動技巧。</li><li>六、運用輔助溝通系統促進有效溝通。</li><li>七、行為危機處理原則與基本流程。</li><li>八、案例分享。</li></ul>	<ul style="list-style-type: none"><li>一、認識各類障礙者（包括視覺障礙、智能障礙、聽覺障礙及肢體障礙等）之特質與服務需求。</li><li>二、學習正向行為觀察與紀錄、瞭解行為策略。</li><li>三、瞭解與各類障礙者溝通互動之重要性及如何與之溝通。</li><li>四、瞭解行為危機處理原則與基本流程。</li></ul>
認識失智症與溝通技巧	二	<ul style="list-style-type: none"><li>一、認識失智症（定義、病因、症狀、病程、診斷與治療）。</li><li>二、失智症者日常生活照顧目標、原則與應有之態度。</li><li>三、失智症者日常生活照顧內容及技巧。</li><li>四、與失智症者之互動與溝通技巧。</li><li>五、促進失智症者參與生活與活動安排之原則。</li><li>六、案例分享。</li></ul>	<ul style="list-style-type: none"><li>一、理解失智症的醫學層面、心理及行為。</li><li>二、瞭解失智症者的日常生活照顧原則。</li><li>三、瞭解與失智症者的溝通技巧。</li><li>四、瞭解如何促進失智症者參與生活與活動安排之原則。</li></ul>



認識家庭照顧者與服務技巧	二	<p>一、照顧者的角色與定位。</p> <p>二、家庭照顧者的壓力與負荷(包括使用居家、社區及機構服務之照顧者)。</p> <p>三、照顧者的調適方式。</p> <p>四、與家屬溝通的技巧與態度。</p> <p>五、建立與家屬共同照顧模式。</p> <p>六、案例分享。</p>	<p>一、瞭解照顧者的角色與定位。</p> <p>二、瞭解家庭照顧者的壓力來源與負荷。</p> <p>三、說明服務對象及其家庭照顧者的調適方法。</p> <p>四、瞭解與家屬溝通的技巧與態度。</p> <p>五、瞭解如何與家屬共同照顧。</p>
原住民族文化安全導論	三	<p>一、介紹當代原住民所面臨之社會及健康不均等現象。</p> <p>二、介紹文化敏感度之定義及於照顧情境中之重要性。</p> <p>三、介紹原住民族照顧過程之文化安全概念與因素如文化、語言、信仰、禁忌及飲食等。</p> <p>四、介紹文化適切性之照顧模式、倫理困境與議題。</p> <p>五、系統性介紹文化照顧知識、態度及技能，並融入於個案照顧情境中。</p>	<p>一、瞭解文化敏感度之定義與重要性。</p> <p>二、瞭解原住民照顧過程文化安全的重要性。</p> <p>三、瞭解文化適切性照顧模式與運用。</p> <p>四、設計文化合適性之照顧方案。</p>
心理健康與壓力調適	二	<p>一、服務對象的心理特質與需求。</p>	<p>一、瞭解服務對象心理發展歷程之變化與調適。</p>



		<p>二、憂鬱症的認識。</p> <p>三、自殺的徵兆與預防。</p> <p>四、照顧服務員壓力自我察覺與調適。</p> <p>五、家庭照顧者心理健康與壓力調適。</p>	<p>二、學習如何促進服務對象心理健康。</p> <p>三、認識憂鬱、憂鬱症及瞭解如何與憂鬱症個案溝通。</p> <p>四、學習自殺防治的知能與實務技巧。</p> <p>五、照顧服務員學習自我察覺與調適照顧壓力。</p> <p>六、學習協助家庭照顧者壓力調適技巧，以促進心理健康。</p>
人際關係與溝通技巧	一	<p>一、溝通的重要性。</p> <p>二、如何增進溝通能力。</p> <p>三、建立與被照顧者/家庭照顧者良好的溝通技巧。</p> <p>四、案例分享。</p>	<p>一、瞭解溝通的重要性、目的、及要素。</p> <p>二、瞭解阻礙與促進溝通的因素。</p> <p>三、說明增進溝通能力的方法。</p> <p>四、說出特殊溝通情境的處理（含重聽、視力不佳）。</p> <p>五、瞭解長期照顧服務個案及家庭照顧者常見問題與溝通技巧。</p>
身體結構與功能	二	認識身體各器官名稱與功能	<p>一、列舉人體細胞、組織和器官的相關性。</p> <p>二、認識人體各系統的構造。</p> <p>三、說明人體各系統的功能。</p>
基本生命徵象	二	<p>一、生命徵象測量的意義及其重要性。</p> <p>二、體溫、脈搏、呼吸、血壓、血糖的認識、測量與記錄。</p>	<p>一、瞭解體溫、脈搏、呼吸、血壓與血糖意義。瞭解影響體溫之各種因素。</p> <p>二、認識測量體溫的工具。</p> <p>三、瞭解影響脈搏的各種因素。</p> <p>四、說明可測得脈搏的部位及正確測量脈搏。</p> <p>五、瞭解影響血壓的因素及辨別異常的血壓數值。</p> <p>六、認識測量血壓的工具。</p> <p>七、學習正確測量體溫、脈搏、呼吸與血壓。</p> <p>八、說明預防姿位性低血壓的方法。</p> <p>九、瞭解影響血糖的因素及辨別異常的血糖數值。</p> <p>十、認識測量血糖工具。</p> <p>十一、學習正確測量血糖。</p>
基本生理需求	二	<p>一、知覺之需要。</p> <p>二、活動之需要。</p> <p>三、休息與睡眠之需</p>	<p>一、瞭解知覺的重要性及意識評估的方法。</p> <p>二、認識知覺相關的問題及照顧措施。</p>



		<p>要。</p> <p>四、身體清潔與舒適之需要。</p> <p>五、泌尿道排泄之需要。</p> <p>六、腸道排泄之需要。</p> <p>七、呼吸之需要。</p> <p>八、協助如何進食（含鼻胃管及胃造口）</p>	<p>三、說明休息與睡眠的重要性。</p> <p>四、瞭解睡眠的週期。</p> <p>五、瞭解影響睡眠的因素。</p> <p>六、描述促進睡眠的照顧措施。</p> <p>七、認識身體清潔的目的對個人健康的重要性。</p> <p>八、瞭解身體清潔照顧的種類與方法。</p> <p>九、認識排便的生理機轉及影響排便的因素。</p> <p>十、認識排尿的生理機轉及影響排尿的因素。</p> <p>十一、瞭解排尿與排便常見的問題。</p> <p>十二、認識呼吸的生理機轉及影響呼吸的因素。</p> <p>十三、瞭解呼吸功能障礙的因素、症狀及徵象。</p> <p>十四、說明維持呼吸道通暢的照顧方法。</p> <p>十五、清楚灌食的定義、種類及注意事項，並能正確執行。</p>
疾病徵兆之認識及老人常見疾病之照顧事項	二	<p>一、身體正常與異常徵象的觀察與記錄：</p> <p>（一）一般外表、顏臉。</p> <p>（二）排泄。</p> <p>（三）輸出入量的記錄。</p> <p>（四）發燒。</p> <p>（五）冷熱效應之應用。</p> <p>（六）出血。</p> <p>（七）疼痛。</p> <p>（八）感染之預防。</p> <p>二、老人常見的慢性疾病與徵兆。</p> <p>三、常見疾病之生活照顧注意事項。</p>	<p>一、辨別一般外表、顏臉、鼻喉、口腔、聲音、皮膚、食慾、睡眠等所呈現的疾病徵兆。</p> <p>二、透過觀察與服務對象的主觀陳述可辨別疾病的徵兆。</p> <p>三、瞭解排便常見的問題及簡易照顧措施。</p> <p>四、描述噁心與嘔吐之相關簡易照顧措施。</p> <p>五、認識收集尿液標本需遵循的原則。</p> <p>六、分辨泌尿道感染的臨床表徵。</p> <p>七、描述泌尿道感染的簡易照顧措施。</p> <p>八、描述輸入輸出的途徑及輸出入量記錄的內容。</p> <p>九、認識記錄輸出入量所需的用具。</p> <p>十、瞭解輸出入量記錄的注意事項。</p> <p>十一、說出發燒的可能原因。</p> <p>十二、列出發燒的處理方法。</p> <p>十三、說出一般外傷的處理種類及處理原</p>





			<p>則。</p> <p>十四、說出疼痛及其簡易處理措施。</p> <p>十五、列舉疼痛的觀察與記錄方式。</p> <p>十六、描述胸痛的簡易處理方法。</p> <p>十七、瞭解牙痛的處置原則。</p> <p>十八、說出肌肉酸痛的處理原則。</p> <p>十九、認識冷熱應用的基本原則，並正確運用於病人。</p> <p>二十、指出感染源。</p> <p>二十一、瞭解造成感染的相關因素。</p> <p>二十二、描述易造成感染疾病的危險情況。</p> <p>二十三、列舉感染的傳播途徑。</p> <p>二十四、執行正確的洗手步驟</p> <p>二十五、認識無菌原則與常見的無菌技術。</p> <p>二十六、瞭解老人常見的疾病。</p> <p>二十七、學習提供罹患疾病之生活支援與技巧。</p>
急症處理	二	<p>一、肌肉骨骼系統意外之處理。</p> <p>二、出血意外之處理。</p> <p>三、癲癇的處理。</p>	<p>一、說明肌肉、關節、骨骼損傷的種類。</p> <p>二、舉例說明肌肉、關節損傷的處理。</p> <p>三、說明骨折的急救處理。</p> <p>四、認識出血的徵兆。</p> <p>五、學習各種止血方法。</p> <p>六、學習癲癇的緊急處理方法。</p>
急救概念	二	<p>一、異物哽塞的處理。</p> <p>二、心肺復甦術。</p> <p>三、認識自動體外心臟電擊去顫器(AED)。</p>	<p>一、說明急救的定義、目的和原則。</p> <p>二、說明急救的優先次序與注意事項。</p> <p>三、瞭解異物哽塞的原因及危險性。</p> <p>四、瞭解異物哽塞的處理方法與注意事項。</p> <p>五、學習正確執行異物哽塞的急救措施。</p> <p>六、瞭解心肺復甦術的方法與注意事項。</p> <p>七、學習正確執行心肺復甦術的操作步驟。</p> <p>八、學習正確執行自動體外心臟電擊去顫器(AED)。</p>
感染管制及隔離措施	一	<p>一、認識常見法定傳染疾病及預防原則。</p> <p>二、學習各項隔離措施與照顧技巧。</p>	<p>一、認識傳染疾病及瞭解如何預防感染。</p> <p>二、學習運用各項隔離措施於個案照顧如：正確穿脫隔離衣、戴口罩、洗手的基本原則。</p>
居家用藥安全	一	正確依照藥袋指示協	一、瞭解藥物儲存安全。



		助置入藥盒。	二、認識藥袋說明。 三、學習正確協助服藥。 四、其他用藥安全相關課程。
意外災害的緊急處理	一	一、災難（火災、水災、地震）緊急處理及人員疏散。 二、認識環境安全的重要性與潛藏的危機。 三、用電的相關基本常識或延長線的使用概念。	一、認識意外災害的定義。 二、列舉火災的危害與預防方法。 三、認識燃燒必備的三個要素、滅火原理與滅火器的使用。 四、學會火災、水災、地震緊急逃生要領。 五、說明意外災害時個案的情緒反應。 六、學習如何預防與處理日常生活環境中常見的意外事件。 七、學習用電的相關基本常識或延長線的使用。
臨終關懷及認識安寧照顧	二	一、臨終關懷的精神與內容。 二、照顧瀕死服務對象的壓力與調適。 三、安寧照護的發展。 四、服務對象及其家屬面對往生心理調適的過程。 五、服務對象往生警政及衛政之通報。	一、明白安寧照護的起源。 二、列舉安寧照顧的照顧重點。 三、說明臨終關懷的特殊議題。 四、瞭解面對死亡時服務對象及家屬的反應。 五、說明協助服務對象及家屬面對死亡的技巧。 六、說明遺體照顧的注意事項。 七、說明照顧瀕死服務對象的壓力。 八、描述照顧瀕死服務對象的調適方式。 九、服務對象往生警政及衛政的通報流程。
清潔與舒適協助技巧	六	失能老人及身心障礙者個人衛生與照顧： （一）洗頭（包含床上）。 （二）沐浴（包含床上）。 （三）口腔清潔與照護（至少1小時）。 （四）更衣。 （五）鋪床與更換床單。	一、認識床鋪整潔維護的目的及鋪床原則。 二、學習適當維護床鋪的整齊清潔。 三、認識毛髮清潔的目的、原則及注意事項。 四、學習適當維護服務對象毛髮的整齊清潔。 五、學習正確協助服務對象洗髮。 六、了解口腔結構並建立基本口腔保健概念。 七、瞭解口腔清潔的重要性及目的。



		<p>(六)剪指甲。</p> <p>(七)會陰沖洗。</p> <p>(八)使用便盆(椅)及尿布。</p> <p>(九)背部清潔。</p> <p>(十)修整儀容。</p> <p>(十一)腹部疼痛舒緩。</p> <p>(十二)甘油灌腸。</p>	<p>八、 正確提供服務對象口腔清潔衛教及協助正確執行口腔清潔。</p> <p>九、 認識背部清潔照顧的重要性，並正確提供背部照顧措施促進服務對象的舒適。</p> <p>十、 學會正確協助服務對象沐浴(含床上)。</p> <p>十一、 學會正確協助服務對象更換衣服。</p> <p>十二、 瞭解指(趾)甲護理原則及注意事項，並正確協助服務對象修剪指(趾)甲。</p> <p>十三、 學習正確執行會陰清潔及協助服務對象使用便盆、尿布及便盆椅。</p> <p>十四、 學習腹部疼痛舒緩協助服務對象排便。</p> <p>十五、 學習甘油灌腸的適應症、步驟及注意事項。</p>
營養膳食與備餐原則	二	<p>一、 營養素的功能與食物來源。</p> <p>二、 認識服務對象的營養需求。</p> <p>三、 各種特殊飲食的認識。</p> <p>四、 疾病飲食注意事項。</p> <p>五、 備餐的衛生。</p> <p>六、 吞嚥困難飲食(細泥、細軟食等)及自製灌食的設計與製備。</p>	<p>一、瞭解影響食物攝取和營養狀態的因素。</p> <p>二、認識國民飲食之指標。</p> <p>三、熟知營養素的功能及其主要的食物來源。</p> <p>四、瞭解服務對象的生理變化及其營養需求。</p> <p>五、認識特殊飲食的種類、目的、適用對象及一般原則。</p> <p>六、瞭解常見疾病飲食的種類、目的及適用對象。</p> <p>七、認識服務對象常見之生理問題如：便秘、腹瀉、脫水、壓瘡等及慢性疾病如：糖尿病、慢性腎臟病等之飲食策略。</p> <p>八、正確協助服務對象進食。</p> <p>九、認識備餐衛生。</p>
家務處理協助技巧	一	<p>一、家務處理的功能及目標。</p> <p>二、家務處理的基本原則。</p> <p>三、家務處理工作內容及準則。</p>	<p>一、認識協助案主處理家務的工作內容及範圍。</p> <p>二、瞭解協助案主處理家務的基本原則。</p>



復能及支持自立與輔具運用	四	<p>一、復能及支持自立精神與執行。</p> <p>二、如何鼓勵自我照顧。</p> <p>三、運動與活動的定義與重要性。</p> <p>四、移位與擺位的注意事項。</p> <p>五、簡易被動肢體關節活動。</p> <p>六、自主性運動的協助。</p> <p>七、壓傷(壓瘡)的定義、好發部位及發生的原因。</p> <p>八、如何預防壓傷(壓瘡)。</p> <p>九、介紹長照設施中常舉辦之活動類型。</p> <p>十、介紹生活輔具的功能、用途與使用，包括食、衣、住、行及工作者如何輕鬆使用輔具。</p> <p>十一、生活輔具DIY。</p> <p>十二、居家安全看視原則。</p> <p>十三、居家安全環境塑造。</p> <p>十四、安全照顧技巧。</p>	<p>一、了解長照復能及支持自立的意涵，及學習復能及支持自立之照顧模式及照顧落實的重要性。</p> <p>二、了解如何於專業人員提供專業服務時，能參與及協助執行復能之計畫。並學習如何透過日常生活之協助訓練，提升受照顧者自主能力。</p> <p>三、說明活動與運動的重要性與種類。</p> <p>四、學習移位與擺位時的注意事項。</p> <p>五、說明被動運動的項目。</p> <p>六、說明主動運動的項目。</p> <p>七、認識壓傷(壓瘡)、好發部位及原因。</p> <p>八、學習壓傷(壓瘡)的預防方法。</p> <p>九、認識長照設施常舉辦之活動類型。</p> <p>十、瞭解生活輔具的功能與使用方法。</p> <p>十一、善用現成生活物品發揮輔具的功能。</p> <p>十二、了解居家安全看視的重要性。</p> <p>十三、學習居家安全看視及居家安全環境塑造。</p> <p>十四、學習運用安全照顧技巧。</p>
--------------	---	--	--



## 貳、實作課程：八小時

課程單元	時數	課 程 內 容
基本生命徵象	一	體溫、脈搏、呼吸、血壓、血糖的認識、測量與記錄。
急救概念	二	一、異物哽塞的處理。 二、心肺復甦術。 三、自動體外心臟電擊去顫器(AED)。
清潔與舒適協助技巧	二	失能老人及身心障礙者個人衛生與照顧： (一)洗頭（包含床上）。 (二)沐浴（包含床上）。 (三)口腔清潔。 (四)更衣。 (五)鋪床與更換床單。 (六)剪指甲。 (七)會陰沖洗。 (八)使用便盆(椅)、尿壺、尿布。 (九)背部清潔。 (十)修整儀容。 (十一)腹部疼痛舒緩。 (十二)甘油灌腸。
營養膳食與備餐原則	一	一、備餐的衛生。 二、吞嚥困難飲食（細泥、細軟食等）及自製灌食的設計與製備。 三、管灌、餵食注意事項及操作技巧。
復能及支持自立與輔具運用	二	一、透過學習移位與擺位的注意事項及簡易被動肢體關節活動預防壓傷(壓瘡)。 二、自主性運動的協助。 三、透過協助個案日常生活之自主能力及專業服務人員指導活動調整、介紹生活輔具的使用，包括食、衣、住、行及工作者如何輕鬆使用輔具。 四、生活輔具DIY。 五、安全照顧技巧。

## 參、綜合討論與課程評量：二小時

課程單元	課 程 內 容	參 考 學 習 目 標
綜合討論與課程評量	針對上述課程內容做一整體評值。	一、分享照顧服務員訓練課程的心得。 二、提出照顧服務員訓練課程的相關疑慮。

三、通過針對課程內容整體評估的測試。

## 肆、臨床實習課程：三十小時

項目	<p>一、基礎身體照顧類</p> <ul style="list-style-type: none"> <li>(一) 協助沐浴床上洗頭洗澡</li> <li>(二) 協助洗澡椅洗頭洗澡</li> <li>(三) 協助更衣穿衣</li> <li>(四) 口腔照顧(包括刷牙、假牙清潔)</li> <li>(五) 清潔大小便</li> <li>(六) 協助用便盆(椅)、尿壺、尿布</li> <li>(七) 會陰沖洗</li> <li>(八) 正確的餵食方法</li> <li>(九) 翻身及拍背</li> <li>(十) 基本關節活動</li> <li>(十一) 修指甲、趾甲</li> <li>(十二) 刮鬍子、洗臉、整理儀容</li> </ul> <p>二、生活支持照顧類</p> <ul style="list-style-type: none"> <li>(一) 鋪床及更換床單</li> <li>(二) 垃圾分類廢物處理</li> </ul> <p>三、技術性照護</p> <ul style="list-style-type: none"> <li>(一) 尿管照護</li> <li>(二) 尿套使用</li> <li>(三) 鼻胃管灌食</li> <li>(四) 鼻胃管照護</li> <li>(五) 胃造口照護</li> <li>(六) 熱敷及冰寶使用</li> <li>(七) 異物哽塞的處理</li> <li>(八) 協助口腔內(懸壅垂之前)或人工氣道管內分泌物之清潔、抽吸或移除及氧氣使用</li> </ul> <p>四、安全保護照顧類</p> <ul style="list-style-type: none"> <li>(一) 協助輪椅患者上下床</li> <li>(二) 安全照顧</li> </ul> <p>五、預防性照顧類</p> <ul style="list-style-type: none"> <li>(一) 測量體溫、呼吸、心跳、血壓</li> <li>(二) 感染控制及隔離措施</li> </ul> <p>六、活動帶領技術類</p> <ul style="list-style-type: none"> <li>(一) 方案活動帶領</li> </ul>
----	---

